

PROYECTO NIDO: COMUNIDADES SEGURAS, IMPLEMENTADO POR GLASSWING INTERNATIONAL CON EL APOYO DE LA AGENCIA DE LOS ESTADOS UNIDOS PARA EL DESARROLLO INTERNACIONAL (USAID).



SONDEO JUVENIL

POBLACIÓN DE ANÁLISIS.

Lugar de desarrollo del sondeo:

1. DEPARTAMENTO DE SAN MIGUEL

2. MUNICIPIOS ALEDAÑOS:

San Miguel.

Chirilagua.

Chinameca.

El Tránsito.

Moncagua.

Ciudad Barrios.

Quelepa.

Lolotique.

Chapeltique.

Nueva Guadalupe.

San Jorge.

Carolina.

Comacarán.

Uluazapa.

Nueva Edén.

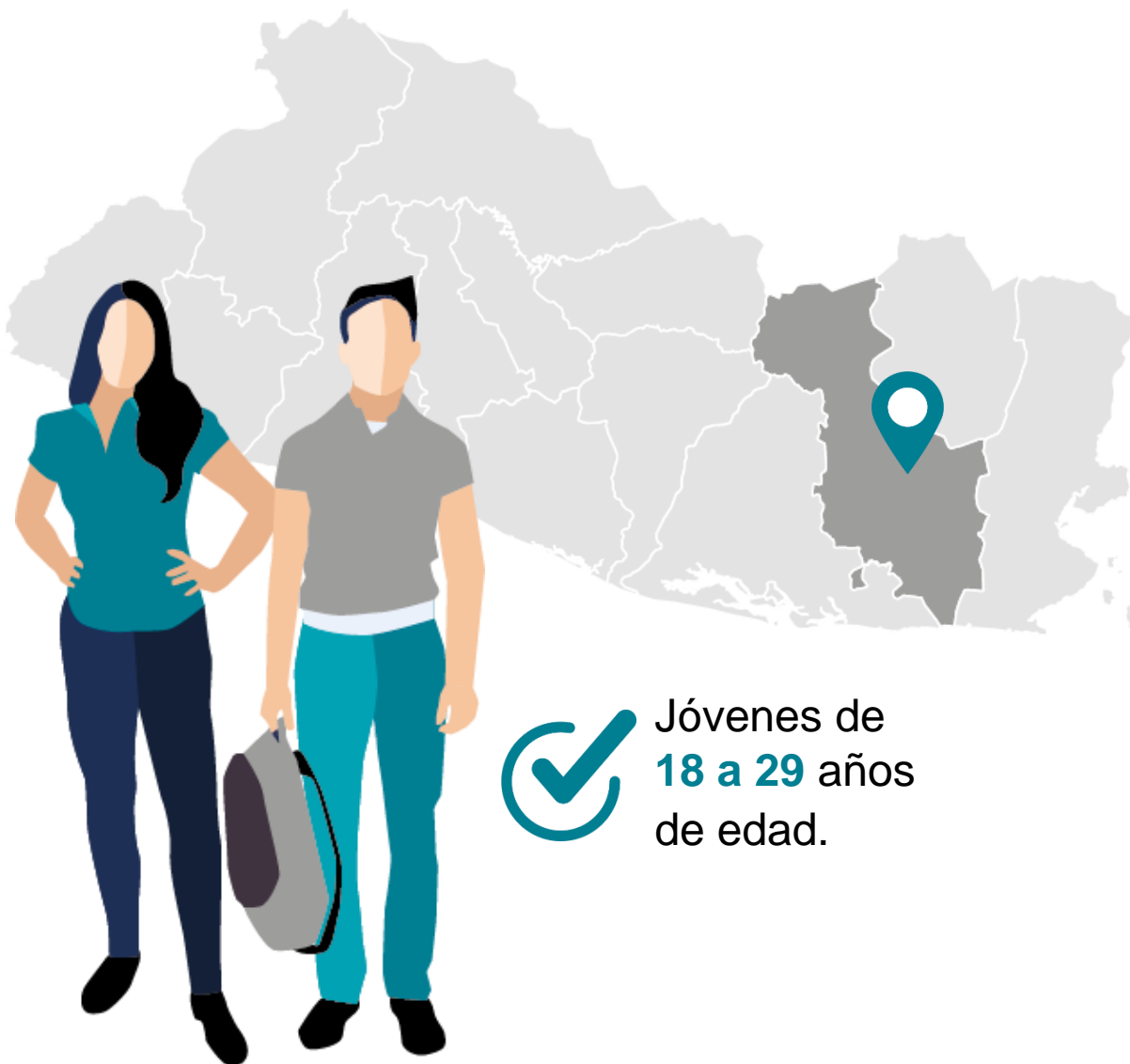
San Antonio del Mosco.

San Rafael Oriente.

Sesori.

San Luis de la Reina.

San Gerardo.



 Jóvenes de
18 a 29 años
de edad.

1



Empleabilidad y
emprendimiento.

2



Dificultades para
conseguir empleo
o emprender.

INTRODUCCIÓN

Se presentan los resultados del **Sondeo Juvenil** para conocer si los encuestados han trabajado; sus niveles de experiencia desarrollados, los tipos de empleos y condiciones laborales; y la demanda de interés para los jóvenes en términos de:

3



Rangos salariales y
condiciones laborales
mínimas esperadas.

4



Actores clave del
departamento de San
Miguel que trabajan
contribuyendo en las
necesidades de los
jóvenes en las áreas
de emprendimiento y
empleabilidad.



OBJETIVOS

Objetivo General.

Realizar un sondeo dentro del departamento de San Miguel, con énfasis a conocer las necesidades de los jóvenes en las áreas de autoempleo y empleabilidad.

Objetivos Específicos.

Identificar la situación actual de los jóvenes en edades de entre 18 a 29 años que a la fecha no estén laborando ni estudiando.

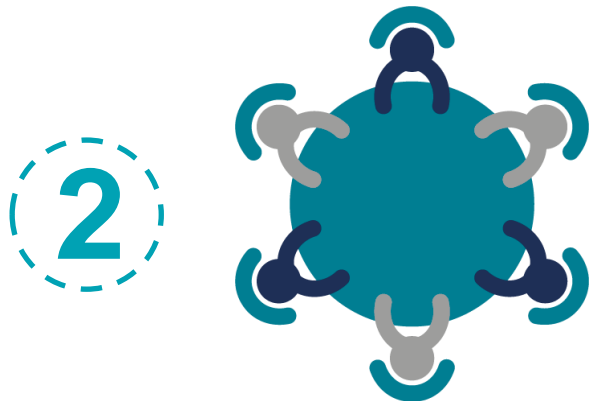
Identificar propuestas de solución por jóvenes en edades de entre 18 a 29 años que actualmente no estén laborando ni estudiando.

METODOLOGÍA DE EVALUACIÓN



ENCUESTA.

A una muestra de 262 jóvenes entre las edades de 18 a 29 años, que residen en el departamento de San Miguel y que no se encuentren trabajando ni estudiando al momento de realizar la encuesta.



FOCUS GROUP.

Realizado dentro de las instalaciones de FUSALMO y contando con la participación de 36 jóvenes pertenecientes al departamento de San Miguel.

ÍTEM	MUNICIPIO	PORCENTAJE A ENCUESTAR	CANTIDAD
1	San Miguel	40%	104.8
2	Chirilagua	15%	39.3
3	Chinameca	10%	26.2
4	El Tránsito	8%	20.96
5	Moncagua	5%	13.1
6	Ciudad Barrios	5%	13.1
7	Quelepa	2%	5.24
8	Lolotique	2%	5.24
9	Chapeltique	2%	5.24
10	Nueva Guadalupe	1%	2.62
11	San Jorge	1%	2.62
12	Carolina	1%	2.62
13	Comacarán	1%	2.62
14	Uluazapa	1%	2.62
15	Nueva Edén	1%	2.62
16	San Antonio del Mosco	1%	2.62
17	San Rafael Oriente	1%	2.62
18	Sesori	1%	2.62
19	San Luis de La Reina	1%	2.62
20	San Gerardo	1%	2.62
		100%	268

DISTRIBUCIÓN DE LA MUESTRA.



RESULTADOS



Figura 1. Porcentaje de los rangos de edades de los jóvenes encuestados.

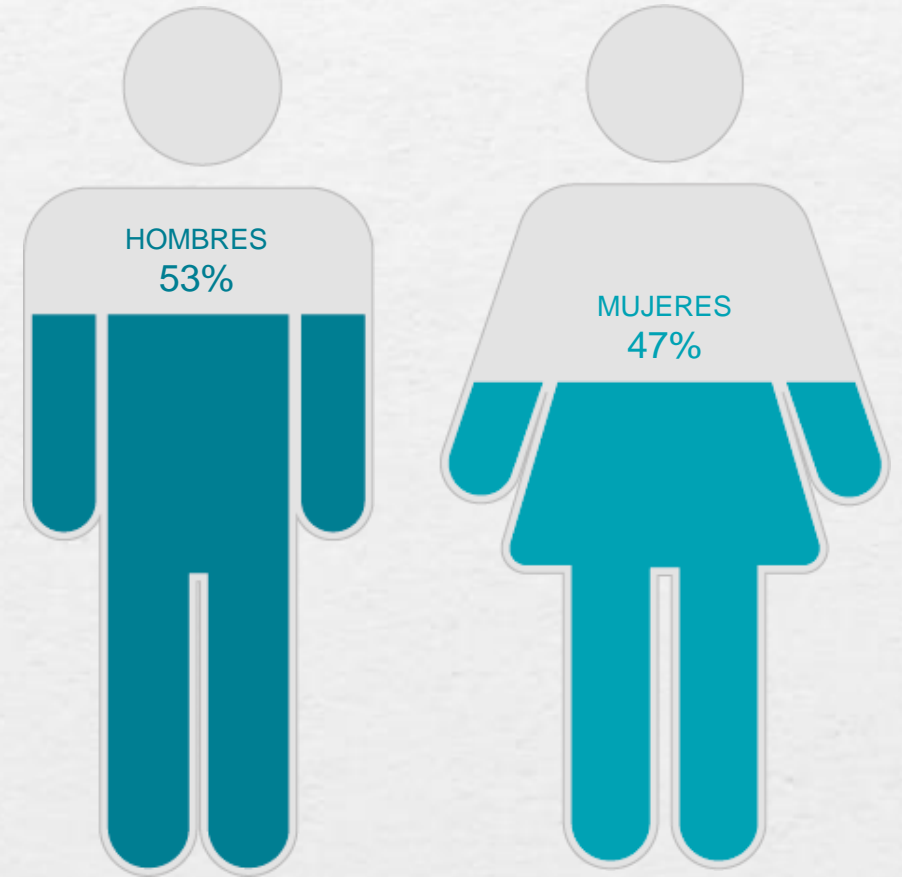


Figura 2. Porcentaje en base al sexo de los jóvenes encuestados de entre 18 a 28 años de edad.

RESULTADOS



Figura 3. Porcentaje de jóvenes encuestados que tienen interés de trabajar en el departamento de San Miguel y demás municipios de evaluación.

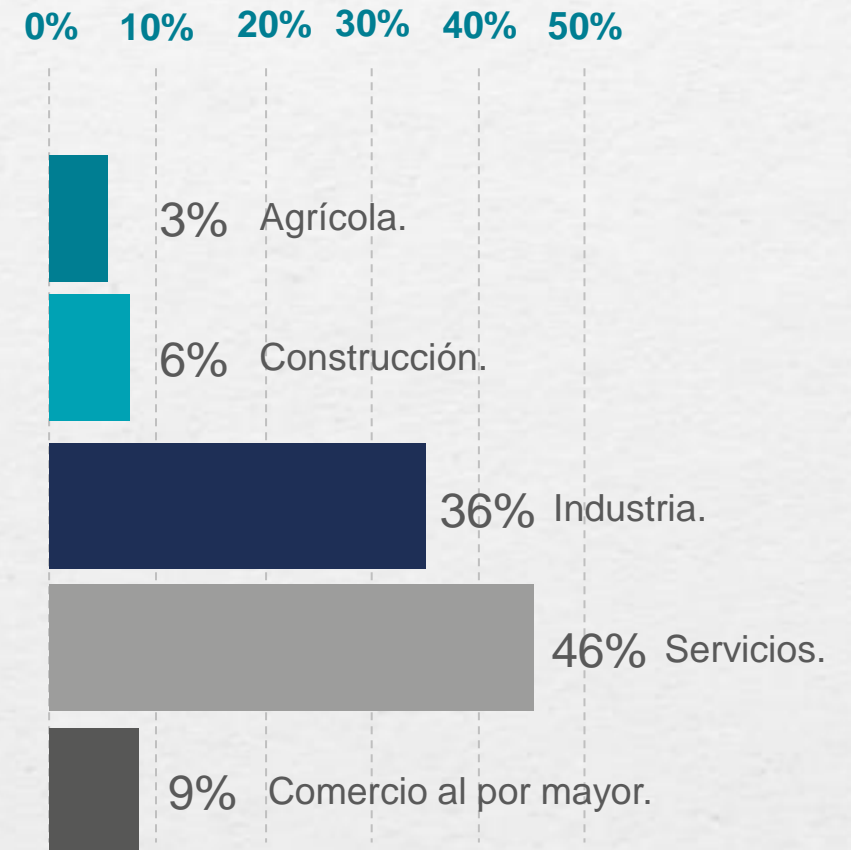


Figura 4. Porcentaje de jóvenes encuestados que tienen interés de trabajar en diferentes sectores productivos en el departamento de San Miguel.

RESULTADOS



43% Administrativas/contables.



31% Áreas técnicas, sectores industriales.



13% Áreas administrativas, sector financiero.



13% Ventas en general.

Figura 5. Áreas empresariales de mayor interés para trabajar/sobre el total de jóvenes que tienen interés de trabajar en el departamento de San Miguel y demás municipios encuestados.

RESULTADOS



Figura 6. Porcentaje de jóvenes encuestados que han trabajado y el tiempo promedio en el que han desarrollado alguna actividad productiva.

RESULTADOS



Figura 7. Porcentaje de las razones por las que los jóvenes encuestados no están trabajando actualmente o nunca han trabajado.

RESULTADOS



Figura 8. Porcentaje de niveles de los jóvenes encuestados (parte 1).

RESULTADOS

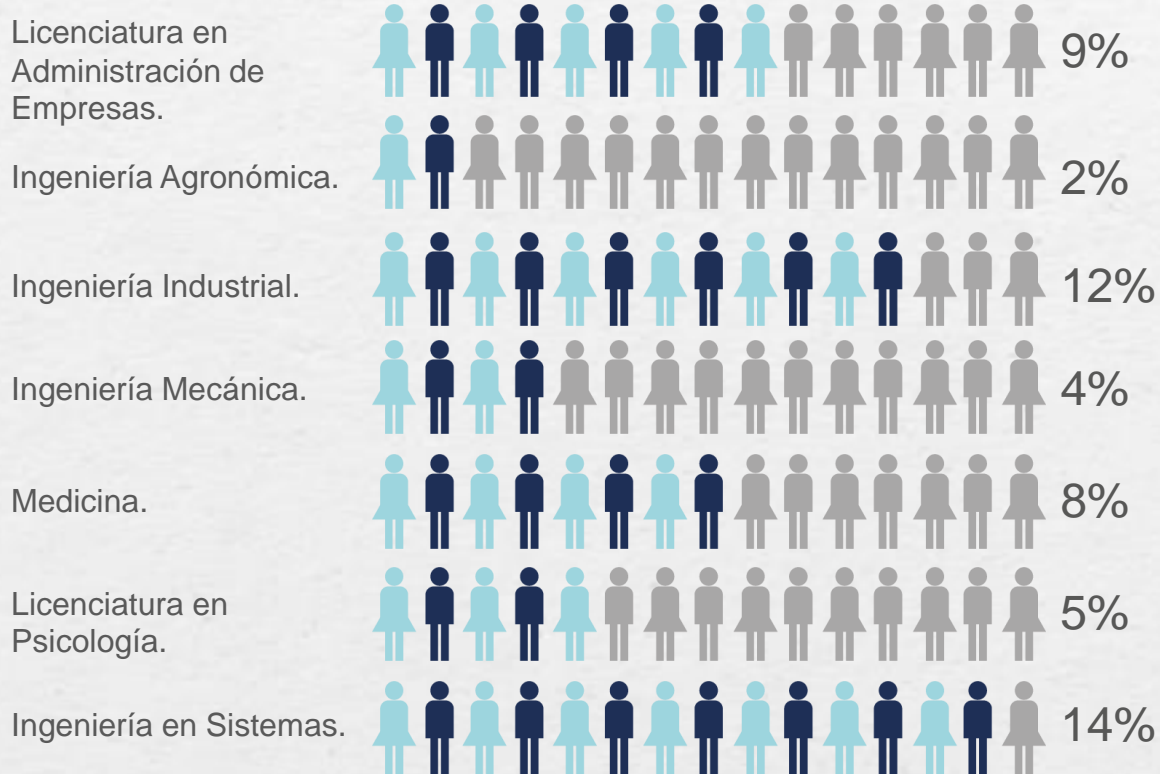


Figura 8. Porcentaje de tipos de estudio de los jóvenes encuestados (parte 2).

RESULTADOS

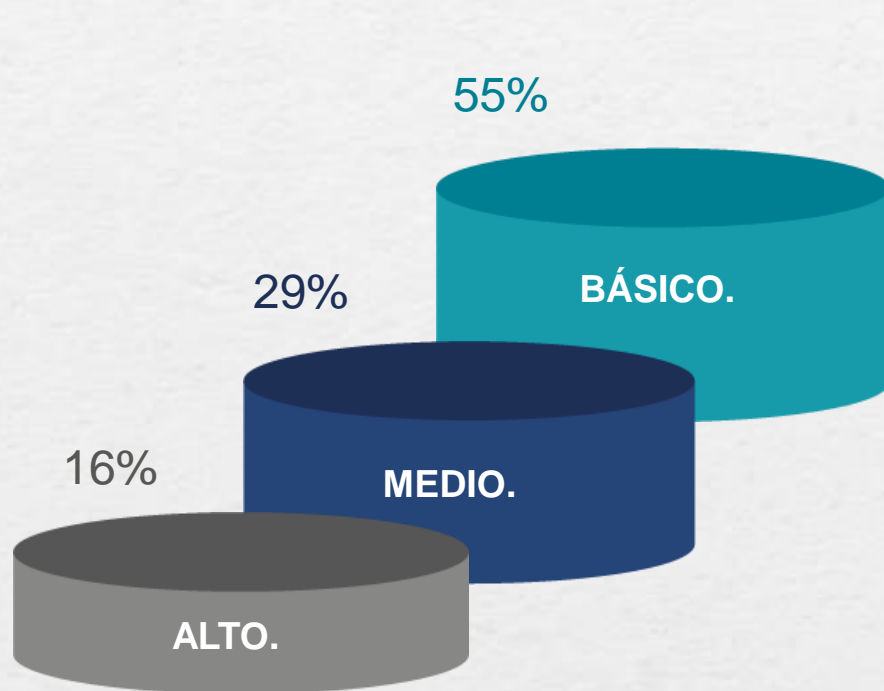


Figura 9. Porcentaje del nivel de conocimiento de Inglés de los jóvenes encuestados.

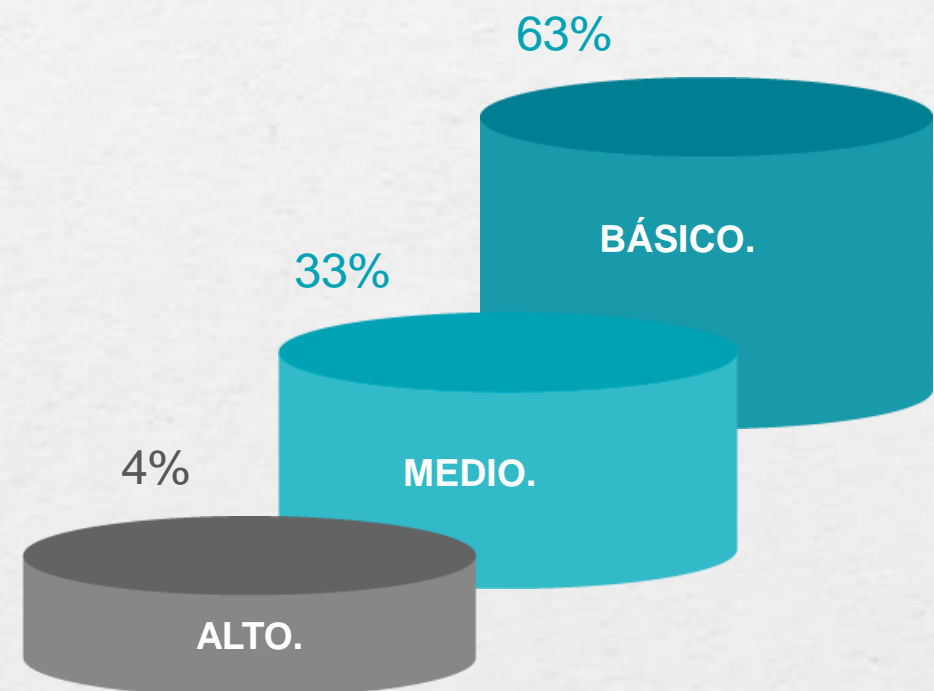


Figura 10. Porcentaje del nivel de conocimiento de computación de los jóvenes encuestados.

RESULTADOS

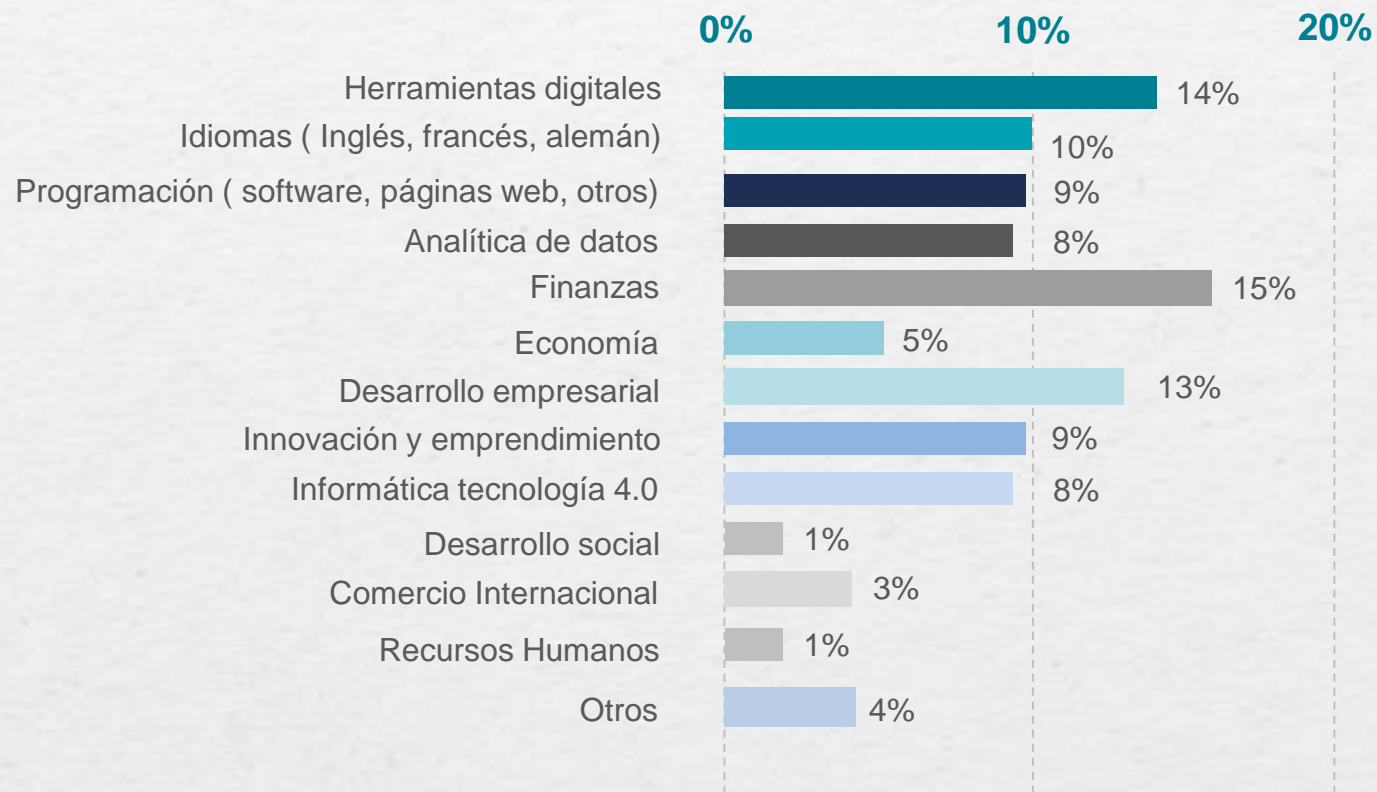


Figura 11. Porcentajes en base a los conocimientos complementarios que poseen los jóvenes encuestados.

RESULTADOS

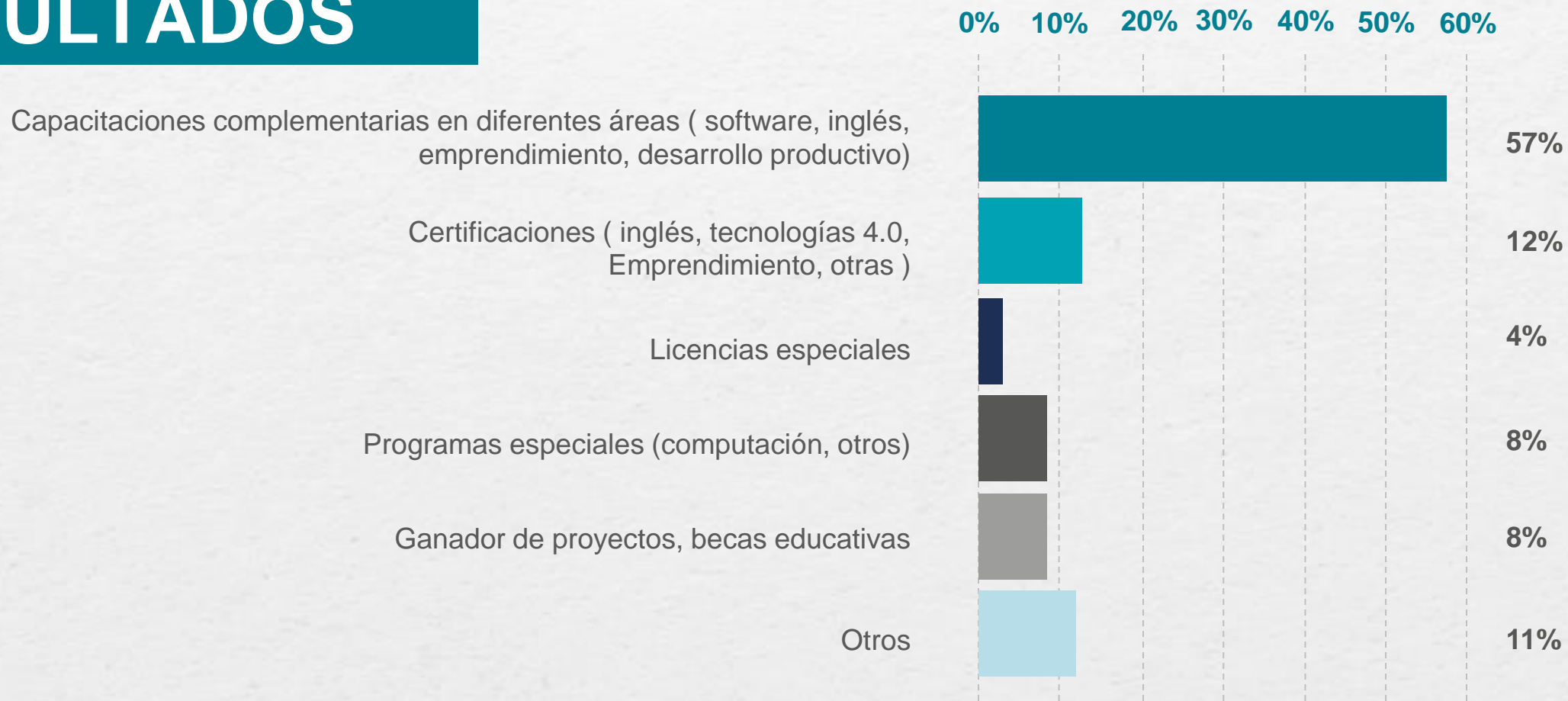


Figura 12. Áreas de estudio que a los jóvenes encuestados les gustaría recibir en los próximos meses.

RESULTADOS

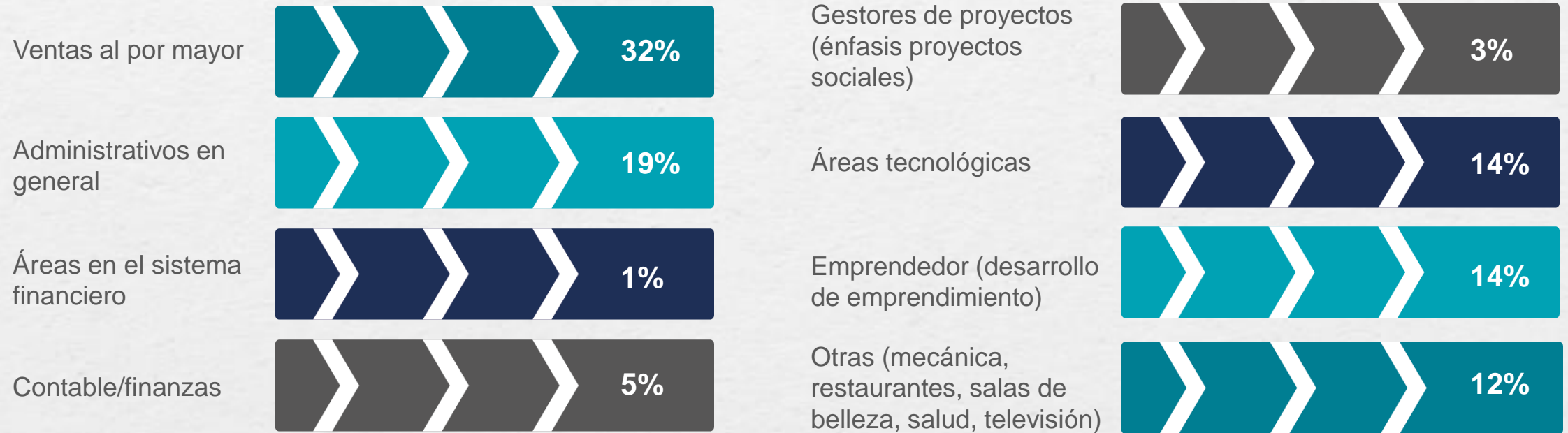


Figura 13. Áreas de gestión empresarial que los jóvenes encuestados prefieren para trabajar.

RESULTADOS

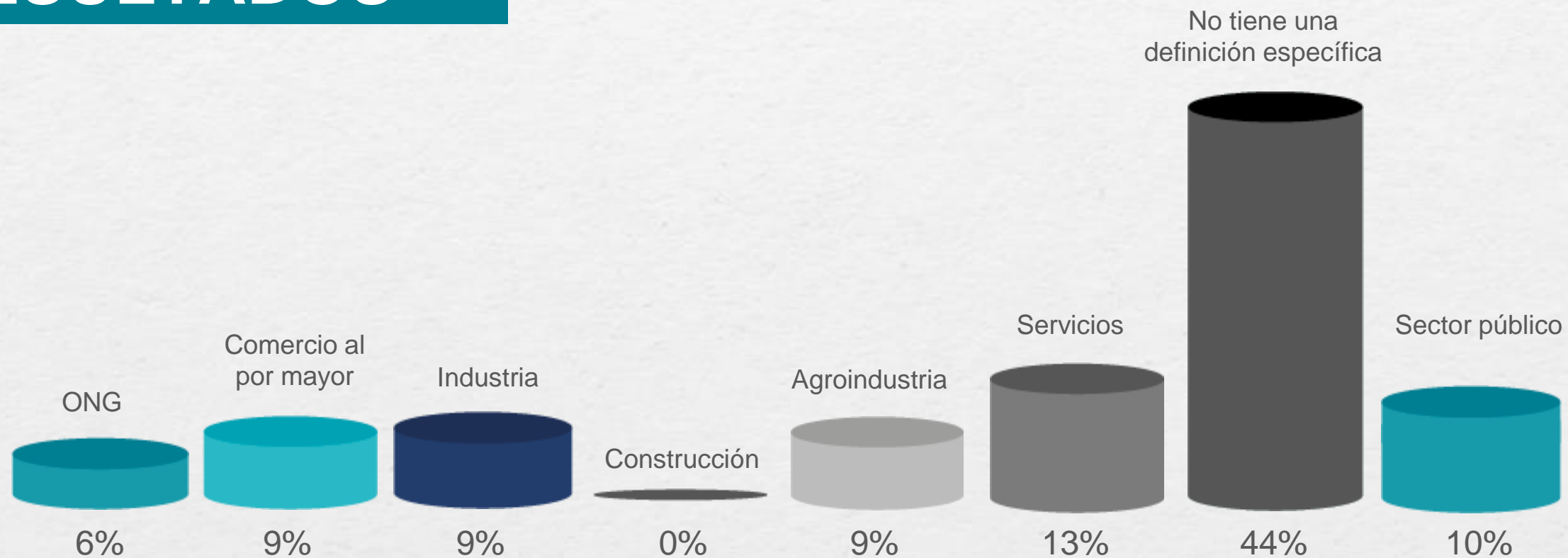


Figura 14. Sectores empresariales que los jóvenes encuestados prefieren para trabajar.

RESULTADOS

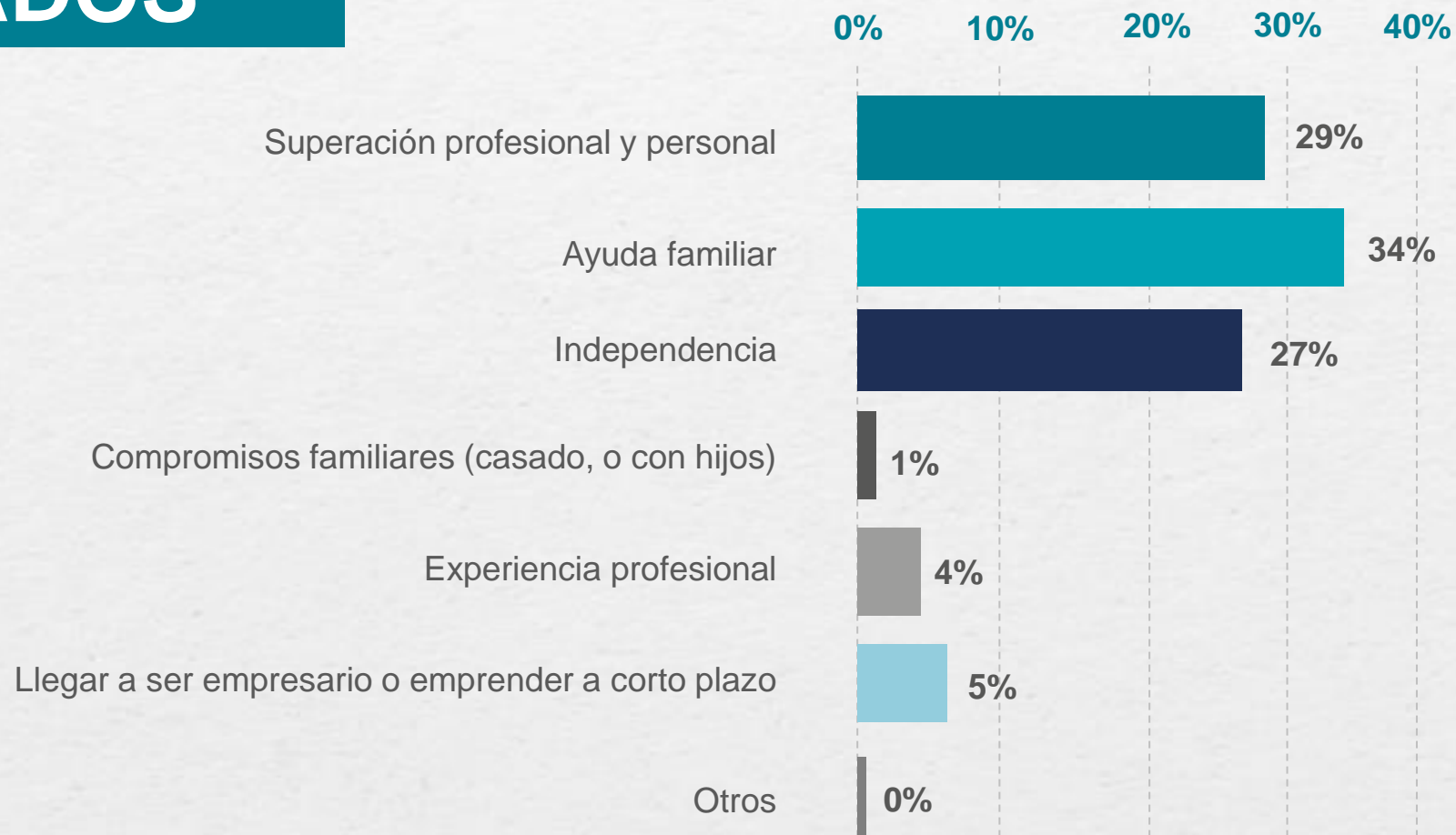


Figura 15. Motivaciones de los jóvenes encuestados que les impulsan a trabajar.

RESULTADOS

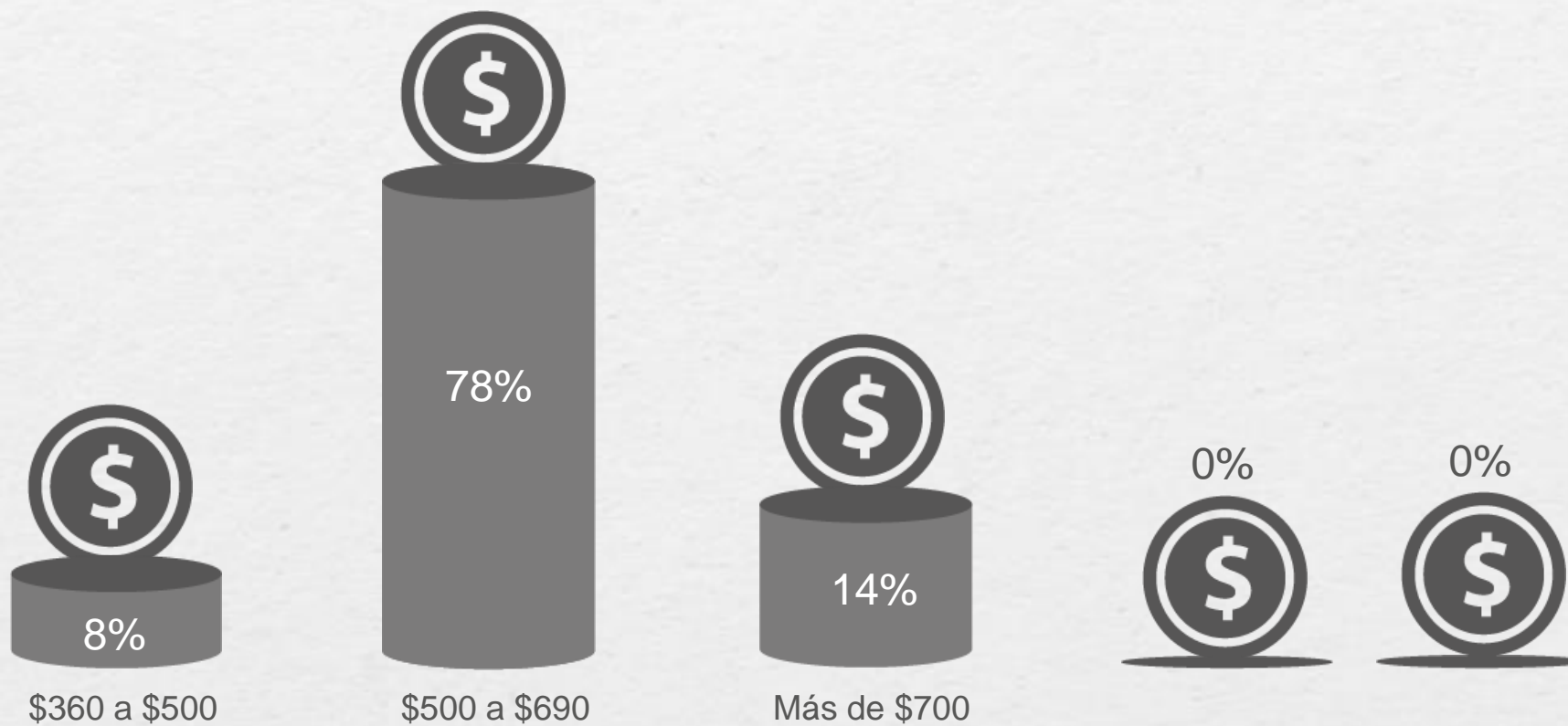


Figura 16. Rangos salariales de acuerdo a la experiencia y formación académica.

CONCLUSIONES Y RECOMENDACIONES

- ▶ El 72% de los jóvenes desea conseguir un empleo que se ajuste a sus condiciones, mientras el 28% prefiere emprender una actividad productiva.
- ▶ Entre los principales requerimientos de los jóvenes, se encuentran: a) obtener estabilidad laboral y expectativas de crecimiento, b) obtener beneficios adicionales que se ajusten a sus estilos de vida. Todo lo anterior compete una expectativa importante de las empresas para presentar propuestas estables que proporcionen crecimiento a los jóvenes, principalmente dentro de la micro y pequeñas empresas que sus recursos son limitados.
- ▶ Los jóvenes consideran muy importante poder desarrollarse fuera de la zona Oriental porque consideran que existen mayores oportunidades en la zona Central del país, sin embargo, los bajos salarios son una limitante para poder buscar opciones fuera de la zona Oriental del país.



CONCLUSIONES Y RECOMENDACIONES



- ▶ Las propuestas de trabajo deben ser focalizadas para que los jóvenes interesados puedan conocer la información de las postulaciones, además de los requisitos y procesos que se deben de seguir para aplicar a las posiciones, lo que genera un reto en términos de rediseño o creación de nuevos procesos; pasantías cortas que generen conocimiento de las empresas. Dentro de otras recomendaciones estrategias están:
 - Videos informativos dentro de las redes sociales.
 - Asistencias especializadas mediante chat inteligentes.
 - Ventanillas de atención presenciales vinculados a actores del ecosistema de apoyo a la empleabilidad.
 - Ferias de trabajo programadas (Incorporando empresas que tienen cobertura nacional, regional, e internacional).
 - Pasantías cortas que den a conocer en los jóvenes las dinámicas de trabajo.

CONCLUSIONES Y RECOMENDACIONES

- ▶ Evaluar los principales trabajos disponibles existentes y las capacidades de los jóvenes. Es de enfatizar que los jóvenes reflejaron que tienen experiencia y preferencia por el sector servicios y el sector comercio, un porcentaje el sector industrial, en función de la orientación de sus estudios actuales orientados a carreras de ingeniería y la relativa experiencia adquirida en algún tipo de empresa industrial, a la hora de realizar la evaluación.
- ▶ El 64% de los jóvenes encuestados posee menos de un año de experiencia laboral, al evaluar los requerimientos de las empresas en la mayoría de las situaciones, son exigidos como mínimo un año de experiencia específica y comprobable a través de referencias empresariales. Esto exige que se debe fortalecer a través de capacitaciones, pasantías complementarias, vinculaciones y otras formas de incrementar las competencias de los jóvenes con el sector empresarial.
- ▶ Las instituciones de apoyo deben de poner énfasis a las habilidades, aptitudes de los jóvenes para cumplir no solo con los requisitos técnicos, sino explotar habilidades que también son evaluadas por las empresas dentro de los procesos de contratación, enfatizando en jóvenes.

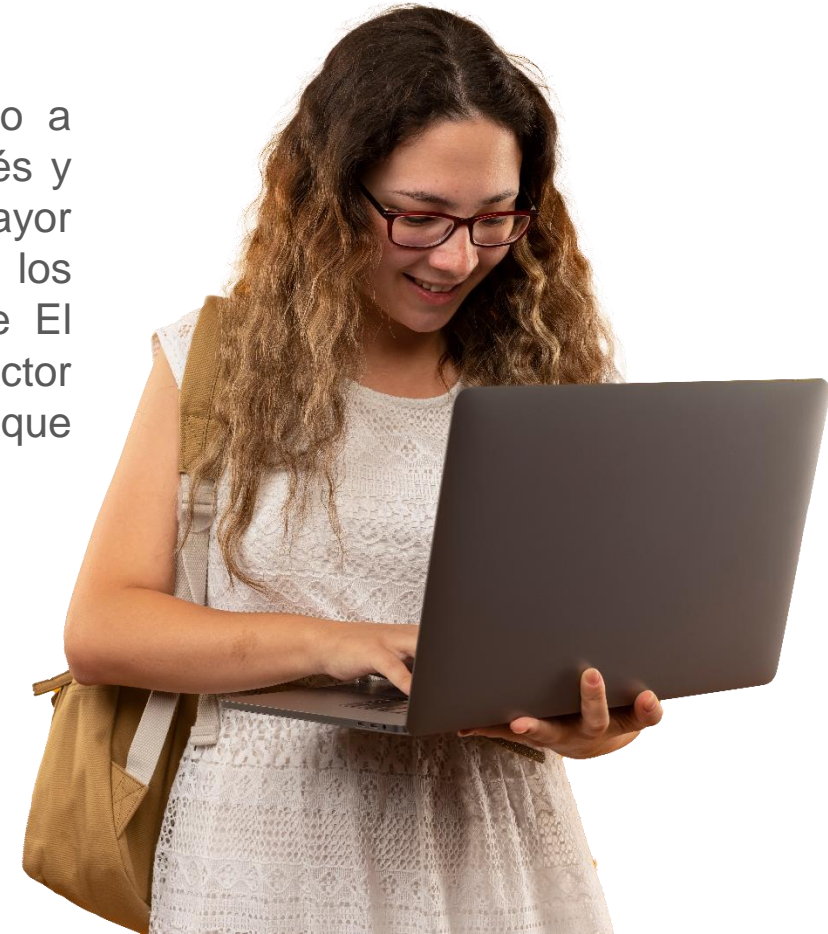
CONCLUSIONES Y RECOMENDACIONES

- ▶ No se conocen por parte de los jóvenes formas de acceder a lugares de trabajo adecuados, lo que establece retos principalmente para los actores de apoyo en la zona Oriental de poder establecer estrategias más robustas en este sentido.
- ▶ Dentro de las principales razones de los jóvenes para no buscar trabajo, resaltan que las oportunidades de empleo en el sector empresarial de San Miguel son pocas, este factor genera oportunidades para fortalecer los mecanismos para dar a conocer de manera anticipada y a través de medios digitales, las plazas disponibles con base en la estacionalidad y elementos que incrementen posibilidades contrataciones especialmente en los jóvenes.
- ▶ El 32% de los encuestados posee estudios universitarios ya finalizados entre licenciaturas, ingenierías, y otras carreras dentro de las que sobresale medicina. Es muy importante poder evaluar los salarios ofrecidos, comparados con las expectativas salariales de los jóvenes, lo que presenta oportunidades para desarrollar programas complementarios, orientados a fortalecer experiencias profesionales, actualizar conocimientos, mediante pasantías, capacitaciones, y cartas de referencia, además de viáticos adicionales para transporte y alimentación, que complementarían beneficios otorgados por las empresas.

CONCLUSIONES Y RECOMENDACIONES

► Existen retos para las empresas, universidades, y el ecosistema de apoyo a jóvenes para poder generar programas orientados a fortalecer el idioma inglés y generar programas de capacitación en temáticas tecnológicas, con mayor orientación a las tecnologías 4.0, que genere mayores competencias en los jóvenes, que brinde mayores oportunidades fuera de la zona Oriental de El Salvador. Además es importante sobre las experiencias compartidas, por el sector empresarial, fortalecer atributos valorados por los empleadores, entre los que sobresalen:

- Flexibilidad y Adaptabilidad
- Habilidades de comunicación
- Capacidad para resolver problemas
- Creatividad e Innovación
- Relaciones interpersonales
- Trabajo en equipo
- Actitud positiva, dedicación, etc.



CONCLUSIONES Y RECOMENDACIONES

- ▶ Dentro de las habilidades técnicas que deben ser fortalecidas, y que además existe un interés de los jóvenes por mejorar sus competencias están:
 - Ventas.
 - Atención al cliente.
 - Estrategias de marketing (digital).
 - Inteligencia Artificial aplicada a los modelos de negocios.
 - Finanzas aplicadas a entornos digitales.
 - Estrategia e innovación en los modelos de negocios.

Lo que brinda rutas de trabajo por parte de los programas de apoyo sobre los jóvenes, para incrementar programas de capacitación práctica sobre estas áreas, y que en la mayoría de los casos no son fortalecidas dentro de sus carreras universitarias, por lo que requieren especializaciones complementarias, y procesos de formación actualizados, que son demandados por las empresas y existe un dinamismo por parte de los jóvenes para fortalecer conocimientos.

